

AZ ESÉLYEGYENLŐTLENSÉGEK DINAMIKÁJA

GYEREKESÉLY FÜZETEK 2.

Bass László

AZ ESÉLYEGYENLŐTLENSÉGEK DINAMIKÁJA

A Budapesti Longitudinális Fejlődésvizsgálat eredményei
a gyermekek szocializációjának társadalmi
meghatározottságáról

MTA GYEP
Budapest, 2007



Készült a Gyermekszegénység Elleni Nemzeti Program keretében

Kutatásvezető:
Ferge Zsuzsa

© *Bass László*, 2007

ISBN 978-963-9588-97-4
ISSN 1788-9936

Kiadja az MTA KTI Gyerekprogram, Budapest, 2007
A kiadásért felel: Ferge Zsuzsa programvezető

TARTALOM

BEVEZETŐ ♦ 6

1. A KUTATÁS MÓSZEREI ♦ 9

A vizsgálati minta ♦ 9

A vizsgálat módszerei ♦ 10

2. SZEGÉNYSÉG ÉS ÉLETÚT ♦ 11

Társadalmi státusz és mobilitás ♦ 11

A vizsgált családok anyagi helyzete

– a gyermekszegénység mértéke Budapesten ♦ 13

Életút-tipológia – az anyagi helyzet változásának típusai ♦ 16

3. A SZEGÉNYSÉG ÚJRATERMELŐDÉSE

– A HAT ÉV ALATTI GYEREKEK ♦ 19

A gyermekvállalás motívumai és a szegénység ♦ 19

A terhesség és a szülés körülményei

– az egészségesen születés egyenlőtlen esélyei ♦ 23

Szocializációs különbségek csecsemőkorban ♦ 25

Intelligencia és szociális helyzet ♦ 29

4. A TANULMÁNYI EREDMÉNYEK ALAKULÁSA ♦ 35

5. ÖSSZEGZÉS ÉS JAVASLATOK ♦ 39

FELHASZNÁLT IRODALOM ♦ 41

MELLÉKLETEK ♦ 43

1. melléklet: Az elemzés változói ♦ 43

2. melléklet: Az infláció alakulása 1980–2004 ♦ 45

3. melléklet: A szegénységi küszöbök alakulása 1982–1999 között ♦ 46

BEVEZETŐ

A gyermekek szocializációjának és családjuk szociális státuszának kapcsolata közismert a szociológiai vagy a pszichológiai, pedagógiai szakirodalomban egyaránt. Az elmúlt évtizedek vizsgálatai e szocializációs folyamat több pontját is megragadták már, kimutatták a család szociális helyzetének kapcsolatát a gyermek nyelvi és szomatikus fejlettségével, intelligenciájával, iskolai teljesítményeinek alakulásával. Közhely, hogy a „hátrányos helyzetű” gyermekek szókinccse, tesztekkel mért képességei, iskolai osztályzatai rendre rosszabbak, mint a jó státuszú családokba születetteké.

A szociális helyzet azonban messzemenően nem tekinthető e hosszú szocializációs folyamat során állandónak. Az iskolába kerülésig tartó hat év vagy az általános iskola befejeztéig eltelő 14–15 év alatt a családok nagyobb részében megváltozik a szülők társadalmi státusza. A változások egy része az életciklus, más része a történeti idő változásával kapcsolatos: az anyák a gyás többéves parkoló pályája után elkezdik építeni saját karrierjüket, az idősebb szülők nyugdíjba vonulnak, sokan elválnak és gyermeküket egyedül nevelik tovább, vagy egy új házasság révén kerül a család az előzőtől eltérő körülmények közé stb. Ezzel együtt – éppen az általunk vizsgált időszakban – a társadalom adta keretfeltételek is jelentősen megváltoztak, a rendszerváltás nagymértékű foglalkozási és anyagi átrendeződést hozott, biztos helyzetű szakmunkások váltak munkanélkülivé, korábban alacsony státuszú emberek is „megcsinálhatták a szerencséjüket” az újrainduló vállalkozások világában.

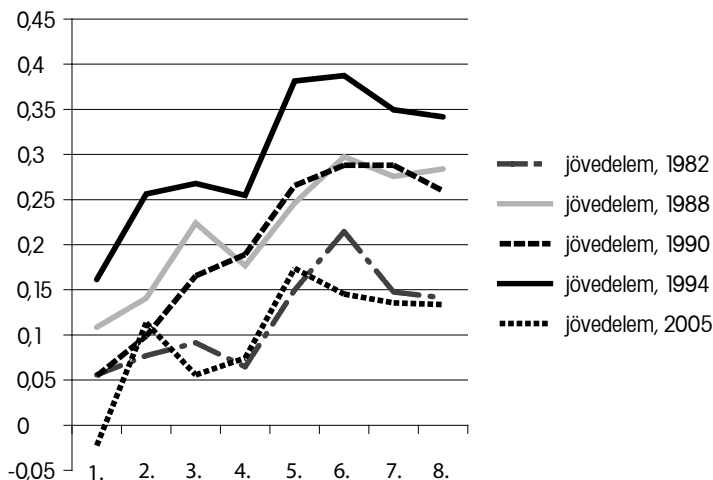
Hogy a szocializációs folyamat egyes lépcsőfokain mely tényezők játsszák a legjelentősebb szerepet a gyermek életében, arról ismereteink szerint eddig még nem készítették elemzéseket. Ha például a gyermek születésekor még szegény család 5-10 év alatt meggazdagodott, vagy éppen a jó anyagi helyzetű család elszegényedett ez idő alatt, akkor ez vajon azonos „szocializációs eredményre” vezet-e, mondjuk, a gyermek iskolai teljesítményeinek alakulásában? Vajon a korai időszak családi státusza a fontos, amikor a teljesítőképeség alapjai épülnek fel, vagy az aktuális anyagi helyzet, amely befolyással van a gyermek tanulási lehetőségeire, érzelmeire, információszerzésére?

E kérdések megválaszolása hatással lehet akár a gyermekszegénység csökkentésére irányuló erőfeszítések stratégiájának kialakítására is: hiszen lehetséges, hogy a fejlődés az eltérő életkori szakaszokban más és más szociális hatásokra érzékeny. Lehetséges, hogy a terhesség során a jó táplálkozás, csecsemőkorban a kommunikáció gazdagsága, iskoláskorban pedig, mondjuk, a kulturális javakhoz való hozzáférés fontossága lesz a döntő. Lehetséges tehát, hogy bizonyos életkorokban a legnyersebb anyagi támogatás is elégséges, míg más időszakban az anyagi helyzet szerepe esetleg csak közvetetten



jelenik meg, és akkor a szocializációs intézmények hátránykompenzáló kísérletei lesznek a fontosabbak.

Bár a kérdés vizsgálata számos elméleti és módszertani kérdést is felvet, hadd mutassunk meg előzetesen egy adatsort! Kutatásunk eredményei szerint a tanulmányi eredmények az általános iskola 1–8. osztályában rendre a gyermek hatodik osztályos korában (1994-ben) mért jövedelmi helyzettel korrelálnak a legjobban (1. ábra).



1. ábra: A tanulmányi átlag és az egy főre jutó jövedelem közötti korrelációk nagysága az általános iskolában, osztályfokokként

Az 1. ábráról az is leolvasható, hogy a szociális meghatározottság ereje a magasabb évfolyamok felé haladva egyre növekszik – az általános iskola első osztályában a jövedelmi helyzet még nem mutat szignifikáns kapcsolatot a teljesítménnyel, az anyagi helyzet teljesítményeket meghatározó szerepe az iskola nyolc éve alatt fokozatosan rakódik rá az osztályzatokra.

Ezek a számok arra utalnak, hogy az iskolai eredményesség nem a korai korban jellemző anyagi helyzettel, de nem is az egyidejűleg mért jövedelemmel korrelál a legjobban, hanem a felső tagozatba kerülés időszakában mért anyagi helyzettel. Ez akár könnyen beláthatónak is értelmezhető eredmény lehetne: a pénz akkor a legfontosabb, amikor az eszközöket, a különórákat, a táborokat kell finanszírozni a családnak a professzionálissá váló ismeretanyag jobb elsajátításához. Igen ám, de az 1994-es jövedelmi helyzet időben visszafelé is hat: az alsó tagozatban nem akkor teljesít jól a gyermek, ha a szülei éppen akkor „gazdagok”, hanem akkor, ha a szülei majd később, hatodikos korában lesznek jó anyagi helyzetben! Ez nyilvánvaló értelmetlenség, itt minden bizonnyal arról lehet szó, hogy a rendszerváltás előtt mért anyagi helyzet még számos kompenzáló vagy torzító hatást is tartalmazott; az első, már igazán piaci helyzetet tükröző év vizsgálatunkban az 1994-es, amikor a jövedelmi különbségek

már jelentősen széthúzták a mezőnyt, a szegénység és a gazdagság arca kendőzetlenül jelenhetett meg az iskolai teljesítményekben.

* * *

Az előbbi példa elsősorban azt kívánta bemutatni, hogy a statikus elemzések, amelyek az életút egy-egy pillanatára összpontosítanak, nem képesek pontosan megragadni az esélyegyenlőtlenségek kialakulásának mechanizmusát. A hazai társadalomtudományban ritka longitudinális vizsgálatunk első feldolgozásában tehát egy olyan típusú megközelítésre teszünk kísérletet, amelynek nincsenek nagy hagyományai a szakirodalomban, így az elemzés módszertani kérdései gyakrabban jelennek majd meg a szövegben, mint egy hagyományos kutatás esetén ez várható lenne.

1. A KUTATÁS MÓSZEREI¹

A vizsgálati minta

A kutatás az 1982. január 1. és 1983. szeptember 30. között születetett budapesti gyermekek 2 százalékos reprezentatív mintáján indult el. A pszichológiai vizsgálatokban nagy létszámúnak tekinthető minta kiválasztását az indokolta, hogy nem lehetett pontosan megbecsülni a vizsgálat során lemorzsolódók arányát. Ebből a szempontból a Budapesti Longitudinális Fejlődésvizsgálat (BLFV) igen figyelemreméltó eredményt ért el: 24 év elteltével a vizsgálati személyek mintegy 80 százaléka elérhető volt a kutatás számára (1. táblázat).

1. táblázat: A válaszadási arányok 1983 és 2004 között

Fázis	Év	A vizsgált személy	Válaszolók	%
I.	1983	3 hónapos kor	443	100
II.	1985	2 éves kor	377	85
III.	1988	nagycsoportos óvodás	399	90
IV.	1990	2. osztályos	397	90
V.	1994	6. osztályos	365	82
VI.	2004	22–23 éves	350	79

Mivel a vizsgálat a budapesti csecsemők reprezentatív mintáján készült, a családok jellemzői meglehetősen nehezen hasonlíthatók össze más adatfelvételekkel. A budapestiek helyzete általában jobb, mint a vidéken élőké, a gyermekes családok viszont alacsonyabb státusszal és jövedelemmel rendelkeznek, mint a gyermeket nem nevelők. A mintába kerülés kritériuma (az éppen megszületett csecsemő) a szülők életkorát is behatárolja: a szülők 1983-ban 20–40 évesek voltak, az eddigi utolsó, 2004-es felvételben ők 40–60 évesek.

¹ Jelen tanulmány az MTA Pszichológiai Intézetének Fejlődéslélektani Osztályán 1982 óta folyó (és 1991 végéig a Társadalmi Beilleszkedési Zavarok kutatási főirány által támogatott, és azóta pályázati pénzek segítségével folytatódó) Budapesti Longitudinális Fejlődésvizsgálat adatainak másodelemzése alapján készült. A kutatás a deviáns magatartásformák, illetve állapotok prospektív longitudinális vizsgálatára irányul, a vizsgálat vezetője Ranschburg Jenő és Horváth István.

A vizsgálat módszerei

A longitudinális elemzés jellegéből fakadóan a kutatás nem valamely konkrét független változó hatását kívánta feltárni a viselkedés alakulásában, hanem a lehetséges hatótényezők legszélesebb körének regisztrálását célozta meg. Eszköztárában szerepelnek a családi nevelés, a családi kapcsolatrendszer és a szociális státusz változói, emellett a szülők személyiségjellemzőit és intelligenciáját is mérték, valamint adatokat gyűjtöttek a gyermek pszichés jellemzőiről, iskolai teljesítményéről és bevéjáról, a pedagógusok véleményéről stb.

A kb. 400 vizsgált személy több ezer változójából jelen tanulmányunkban a családok szociális helyzetének és jövedelmének mutatóit vetjük össze a gyermekek fejlődésének és iskolai karrierjének mutatóival. (A változók bemutatását az *1. mellékletben* közöljük.)

2. SZEGÉNYSÉG ÉS ÉLETÚT

Társadalmi státusz és mobilitás

A kutatásunkban szereplő családok 1983-ban reprezentálták Budapest családjainak összetételét. Ennek megfelelően az országos adatokhoz képest jóval magasabb arányban szerepelnek mintánkban a magas társadalmi státuszú csoportok: az 1983-ban negyvenes éveiben járó kohorszban a férfiak 44, a nők 34 százaléka vezető, illetve értelmiségi foglalkozású volt, a tíz évvel fiatalabbak korcsoportjában arányuk 28, illetve 26 százalék volt (2. táblázat). Az 1983-as mobilitásvizsgálat adataival összevetve ez az arány 4–5-szöröse az országosan jellemzőnek, ami a fővárosiak jobb státusza mellett azzal is magyarázható, hogy az országos adatok a pályakezdekör jellemző foglalkozást tartalmaznak.

2. táblázat: A vizsgálatban szereplő (budapesti) apák és anyák foglalkozása 1983-ban kohorszokként

Foglalkozás	Születési kohorszok		Születési kohorszok	
	1942–51	1952–61	1942–51	1952–61
	országos*		saját vizsg. (Budapest)	
Férfiak				
Vezető és értelmiségi	7	6	44	28
Egyéb szellemi	10	7	18	13
Szakt munkás	51	59	31	51
Szakképzetlen munkás	21	21	7	8
Mezőgazdasági fizikai	11	7	0	0
Összesen	100	100	100	100
Nők				
Vezető és értelmiségi	6	7	34	26
Egyéb szellemi	28	31	52	52
Szakt munkás	16	24	8	13
Szakképzetlen munkás	33	32	7	10
Mezőgazdasági fizikai	17	6	0	0
Összesen	100	100	100	100

* Forrás: Bukodi, 1995 (a megkérdezettek társadalmi csoportok szerinti megoszlása pályakezdekör).



A vizsgálatban szereplő apák (61%) és anyák (72%) többsége az ötvenes években született, önálló életüket a hetvenes évek végén kezdték meg, a rendszerváltás idején 30–40 év között voltak, azaz kedvező lehetőségük volt az újonnan nyíló lehetőségek kihasználására, például a vállalkozóvá válásra. Viszonylag sokan (apák 33%-a, anyák 20%-a) az előbbi kohorsznál tíz évvel idősebb volt, ők a negyvenes években születtek. Önálló életüket egy liberalizálódó periódusban (1968-as reformok) kezdték meg. A rendszerváltás idején a negyvenes években jártak, azaz még számukra is kiaknázható lehetőségeket jelentett a rendszerváltás. Az apák és anyák induló foglalkozását mindkét kohorszban összevetettük édesapjuk foglalkozásával,² hogy megállapíthassuk a nemzedékek közötti mobilitás mértékét (3. táblázat). A kapott mobilitási arányszámok jól tükrözik a magyarországi mobilitásvizsgálatok során tapasztalt trendeket, az összes mobilitás az 1980-as évek elejére mind a nők, mind a férfiak esetében érzékelhető csökkenését (Bukodi, 1995; Róbert, 1999).

3. táblázat: A vizsgálatban szereplő (budapesti) apák és anyák nemzedékek közötti mobilitása 1983-ban (%)

Mobilitás	1942–51 között született		1952–61 között született		Teljes minta	
	férfiak	nők	férfiak	nők	férfiak	nők
Intergenerációs mobilitás						
Összes mobilitás	57	80	53	75	62	76
Ebből:						
lefelé mobil	10	3	15	15	16	12
felfelé mobil	47	77	38	60	46	64
Intragenerációs mobilitás (1983–88)						
Összes mobilitás					30	29
Ebből:						1
lefelé mobil					13	5
felfelé mobil					11	12
vállalkozó lett					6	2
Intragenerációs mobilitás (1988–95)						
Összes mobilitás					43	41
Ebből:						
lefelé mobil					12	12
munkanélküli lett					3	2
felfelé mobil					17	21
vállalkozó lett					11	6

A nemzedéken belüli mobilitási értékek 1983 és 1988 között természetesen jóval alacsonyabbak az 1983-ban regisztrált intergenerációs mobilitásnál. Mind a férfiak, mind a nők esetében a teljes mobilitási arányszám épphogy eléri a 30 százalékot.

² Vizsgálatunkban az apa, illetve az anya születésekor mért apai foglalkozás adatait regisztráltuk. Ez némileg alacsonyabb lehet, mint a mobilitásvizsgálatokban általában használt, 18 éves korban mért adat.



A rendszerváltás első hat évében a mobilitási folyamatok felerősödtek, mindkét nemnél meghaladták a 40 százalékot. Ez a politikai változások mellett életkori okokkal is magyarázható, hiszen a vizsgált gyermekek szüleinek jelentős része ekkor érte el karrierje csúcspontját. A mobilitási folyamatok felerősödésében a rendszerváltás után a vállalkozóvá válás és az újonnan megjelenő munkanélküliség is jelentős szerepet játszott (4. táblázat).

4. táblázat: A vállalkozók, illetve munkanélküliek aránya a gazdaságilag aktív népességben (%)

Minta		1983	1988	1995
Vállalkozók	országos*	3	4	10
	vizsgálati minta	–	5	10
Munkanélküliek	Budapest**	–	–	1
	vizsgálati minta	–	–	3

* Forrás: Sági, 1997.

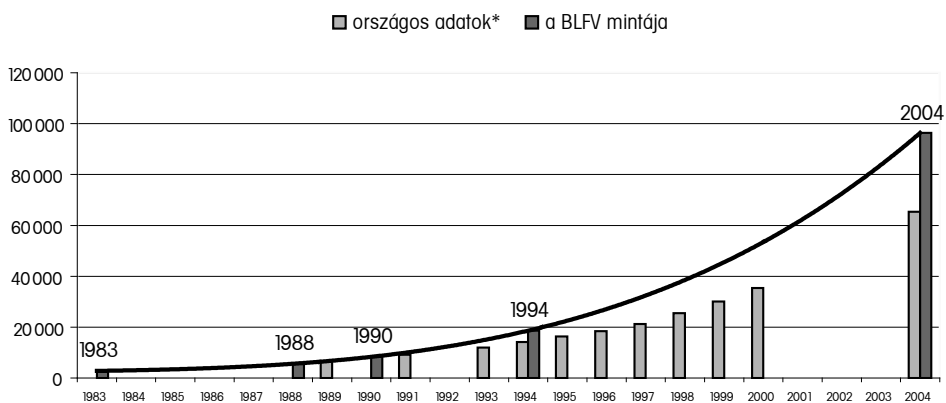
** A 7–14 éves gyermeket nevelő családokban munkanélküli háztartásfő (Forrás: Sági, 1997).

A vállalkozóvá válás a rendszerváltás első évében még csak a férfiak 6 százalékát, a nők 1,6 százalékát érintette. A férfiak közül 1988-ben elsősorban a szakmunkások indítottak vállalkozásokat. 1995-re a férfiak 11 százaléka, a nők 6 százaléka vált vállalkozóvá. (A kis minta nem teszi lehetővé, hogy a vállalkozások stabilitását komolyan elemezzük, de meg kell jegyeznünk, hogy az 1989-ben indult vállalkozások kétharmada 1995-ra megszűnt.)

A vizsgált családok anyagi helyzete – a gyermekszegénység mértéke Budapesten

A szegénység vizsgálatában többféle mutatóval is dolgoztunk. Elsőként minden fázisban kiszámítottuk a családok egy főre jutó személyes nettó jövedelmét.³ A minta jövedelmi átlagai (fővárosi, gyermeket nevelő családok) enyhén meghaladják az országos átlagokat. A különbségek a gyermekek, illetve a családok életkorának emelkedésével valamelyest nőnek, hiszen 2004-re a gyermekek mintegy fele önállóvá válik, ami – mint azt a későbbiekben látni fogjuk – javítja a szülők anyagi helyzetét (2. ábra).

³ Az egyes mérések több évre is áthúzódtak (1. melléklet), hiszen a gyermekek 1981 és 1983 között születtek, és később sem azonos évben kerültek az óvoda és az iskola megfelelő osztályfokára. Ezért szükségessé vált az egyes fázisokon belül az eltérő években felvett jövedelemadatokat korrekciója, amit az infláció alapján tettünk meg (2. melléklet). A fázisok elnevezésére használt évszámok tehát a felvétel eszmei időpontját jelölik.



* Forrás: KSH Háztartási költségvetési felvételek.

2. ábra: A lakosság egy főre jutó személyes nettó jövedelme, 1983–2004 (Ft/fő/év)

Mivel adataink az 1980-as évek elejétől napjainkig tartó időszakot ölelik fel, az abszolút szegénység méréséhez a KSH létminimum-számításait használtuk (3. melléklet). A létminimum alatt élő családok aránya jelentősen változott 1982 és 2004 között. Az 5. táblázat adatain nyomon követhető, hogy a mintánkba tartozó családok anyagi helyzete együtt mozog a társadalom egészére jellemző tendenciával. A gyermeket vállaló budapesti családok (főként azok, akik 1983-ban a húszas éveikben voltak) nagyobb arányban szegények, mint az országos átlag. Hat év alatt (1988-ra) családjaik egzisztenciája megerősödik, az anyák visszamennek a gyestről, az apák letöltik sorkatonai szolgálatukat, illetve általában a szülők munkahelyi karrierje megindulni látszik.

A rendszerváltás után a szegénység mértékének növekedése ezeket a gyermeket nevelő (és még valamelyest stabil egzisztenciájú) családokat az átlagosnál nagyobb mértékben sújtotta, és relatív hátrányaikat csak 2004-re hozták be, amikor az általunk vizsgált gyerekek mintegy fele már önállóvá vált. A vizsgálatunk középpontjában álló gyermekszegénység adatai is megegyeznek az ismert tendenciákkal: mint az közismert, a gyerekszám emelkedésével jelentősen nő a szegénység kockázata. Ha a létminimum mellett más szegénységi küszöböket is megvizsgálunk, akkor a szegénységi ráták ugyan módosulnak, de az alaptendenciák nem változnak jelentősen,⁴ illetve a szegények vizsgálatunkban tapasztalható arányai nem mondanak ellent

⁴ A relatív szegénységi küszöböt – a mediánjövedelem 60%-át – a minta mediánja alapján képeztük. A szubjektív szegénység mérésében ragaszkodnunk kellett az 1983-ban indult vizsgálat (nem standard) kérdéséhez: „Vannak-e anyagi gondjaik? (vannak/nincsenek)”. A kutatás számos természetes mutatót is mért a családok anyagi helyzetét illetően (lakáshelyzet, tartós fogyasztási cikkek, megtakarított pénz stb.), jelen tanulmányunkban ezeket nem használjuk a szegénység mérőszámai között.

más hazai vizsgálatok eredményeinek (Darvas–Tausz, 2002; Darvas–Mózer, 2004; Spéder–Monostori, 2001).

5. táblázat: Az eltérő küszöbök szerint szegény családok aránya gyermekszám szerint 1983 és 2004 között (%)

Család	1983	1988	1990	1994	2004*
Gyermektelen					
Medián 60%-a alatt	–	–	–	–	17
Létminimum alatt	–	–	–	–	20
„Anyagi gond”	–	–	–	–	30
1 gyermek					
Medián 60%-a alatt	4	2	5	8	27
Létminimum alatt	10	3	20	30	28
„Anyagi gond”	43	26	27	43	52
2 gyermek					
Medián 60%-a alatt	6	5	5	15	(21)
Létminimum alatt	23	8	27	36	(29)
„Anyagi gond”	47	28	36	51	(71)
3 és több gyermek					
Medián 60%-a alatt	16	21	22	29	(33)
Létminimum alatt	53	28	51	60	(33)
„Anyagi gond”	46	46	44	52	(33)
Együtt					
Medián 60%-a alatt	6	6	8	15	16
Létminimum alatt	20	10	29	39	18
„Anyagi gond”	45	30	35	49	35
Országos					
Medián 50%-a alatt**	n. a.	4	6	12	10
Létminimum alatt***	11	9	15	32	28

* 2004-ben az eredeti családok kb. 20%-ában ismeretlen a gerekszám.

** Összes háztartás (Forrás: Szívós–Tóth, 2006).

*** Összes háztartás (Forrás: Andorka, 1996).



Életút-tipológia – az anyagi helyzet változásának típusai

A minta egészére jellemző tendenciák (az 1983–88 közötti életszínvonal-emelkedés, az 1994 környékén tetőző elszegényedés, a 2004 körüli normalizálódás) azonban az egyes családok életútjában más és más mintázatot mutatnak. Magyarországon először a TÁRKI háztartáspanel-vizsgálatai adtak lehetőséget az anyagi helyzet longitudinális vizsgálatára 1992 és 1997 között (Spéder, 1998).

A Budapesti Longitudinális Fejlődésvizsgálat egy hosszabb időszakban regisztrálta a budapesti gyermekes családok anyagi helyzetének változásait. Az életút-tipológia kialakításában a relatív szegénységből való ki- és belépés mintázatát próbáltuk követni (6. táblázat, 3. és 4. ábra).⁵

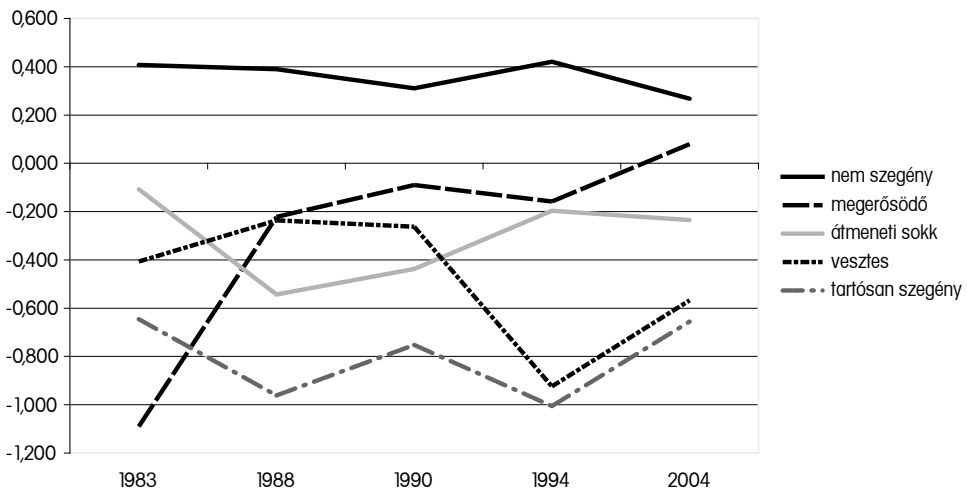
6. táblázat: Az eltérő küszöbök szerint szegény családok aránya az életút-tipológia csoportjaiban 1983 és 2004 között (%)

Család	Nem szegény	Megerősödő	Átmeneti sokk	Vesztes	Tartósan szegény
Alsó jövedelmi ötöd					
1983	0	100	8	27	59
1988	0	17	58	8	100
1990	0	0	58	25	100
1994	0	0	8	100	100
2004	11	15	24	40	44
Medián 60%-a alatt					
1983	0	22	4	15	19
1988	0	2	15	4	44
1990	0	0	18	10	52
1994	0	0	8	67	81
2004	10	15	18	27	41
A jövedelem átlaga (Ft/fő)					
1983	3 205	1 721	2 695	2 398	2 162
1988	6 642	5 016	4 162	4 976	3 051
1990	10 091	7 820	5 852	6 845	4 070
1994	23 097	16 947	16 545	8 817	7 958
2004	113 686	101 512	81 133	59 683	53 951

⁵ Többféle kísérletet követően (főként a viszonylag alacsony elemszám miatt) a tipológia kialakításánál szegénységi küszöbnek az alsó jövedelmi ötödöt választottuk; figyelembe vettük az elszegényedés (illetve a szegénységből kilépés) időpontját, elsősorban azt, hogy az a rendszerváltás előtt vagy után következett-e be. Mivel a létező típusok száma meglehetősen magas volt, a kategorizálásban összevontuk a hasonló „lefutású” életutakat, illetve kihagytuk a 2004-es adatfelvételkor mutatott anyagi helyzetet is (ekkor a gyermekek fele már nem is élt a szülőkkel közös háztartásban).

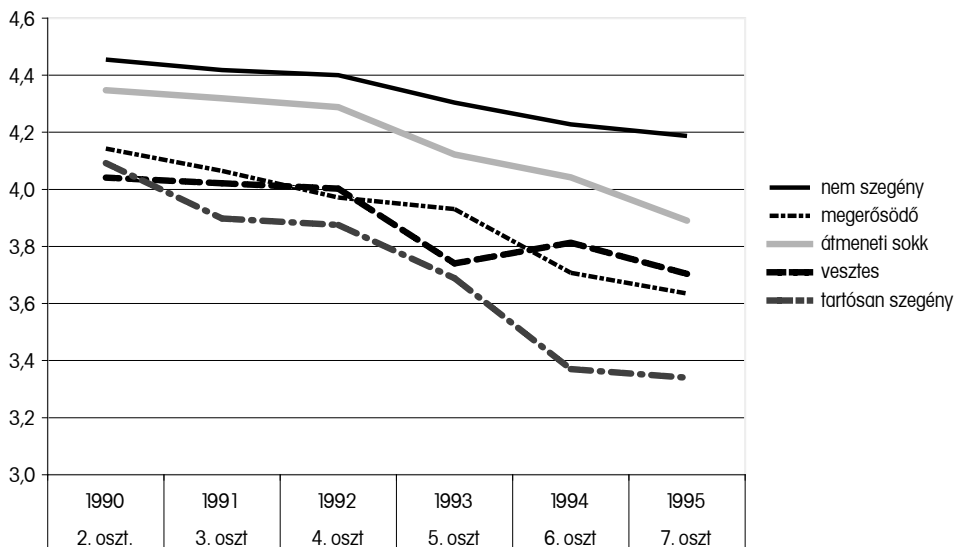
A szegénység alakulásának a következő öt jellemző típusát ragadtunk meg a budapesti családok között:

1. „nem szegény” (54%) ezek a családok 1983 és 1994 között egyszer sem kerültek az alsó jövedelmi ötödbe;
2. „megerősödő” (10%) ez a csoport az induláskor szegény volt, de a családok még a rendszerváltás előtt kilépnek a szegénységből, 2004-re a nem szegény csoporthoz hasonló jövedelmi helyzetbe kerülnek;
3. „átmeneti sokk” (18%) átlagos indulás után a csoportba tartozó családok 1988–90 között elszegényednek, de 1994-re visszakerülnek az eredeti pozíciójukra;
4. „vesztes” (12%) e családok jövedelmi helyzete 1983 és 1988 között megerősödik, a rendszerváltás idején szinte teljes egészében kilépnek a szegénységből, 1994-ig azonban teljesen elszegényednek;
5. „tartósan szegény” (7%) mindvégig az alsó jövedelmi ötödbe tartoznak (a csoport egy része 1983-ban csak a határán volt a szegénységnek).



3. ábra: A relatív jövedelem átlagai az életút egyes típusaiban

Az átmeneti, illetve a tartós szegénység arányai nagyságrendben közelítenek a háztartáspanel-vizsgálat adataival, bár az 1983–2004 közötti időszak semmiképpen sem hasonlítható össze az 1992–97 közötti dinamikával.



4. ábra: A gyermek tanulmányi átlagai a családi életút egyes típusaiban

Az nem meglepő, hogy az iskolában azok a gyermekek teljesítenek leggyengébben, akiknek családjai mindvégig szegénységben éltek, azok pedig a legjobban, akik egyszer sem voltak szegények 1982 és 2005 között.

A rendszerváltás környékén átmenetileg elszegényedő (majd a szegénységből kikerülő családok esetében az „átmeneti sokk” éppen a gyermek iskolakezdésének időszakára esik. Ezeknek a gyerekeknek az iskolai teljesítménye mégsem lesz lényegesen rosszabb – az iskolakezdés előtt felhalmozódott erőforrások elégségesnek tűnnek a jó iskolai teljesítmény eléréséhez, legalábbis az alsó tagozaton. Ez a csoport a család anyagi krízise után 3–4 évvel kezd el leszakadni a sohasem szegény családok gyerekeitől.

Ami azonban különösen izgalmasan alakul, az a „megerősödő” és a „vesztes” családok gyermekeinek iskolai teljesítménye. E két (anyagi helyzetében) szélsőségesen eltérő családtípusban felnövő gyermekek iskolai teljesítménye tulajdonképpen egyforma. Az iskolakezdés után az anyagi helyzet változásai már kevésbé hatnak a gyermek teljesítményére.

Az anyagi helyzet változásának típusai megerősítenek bennünket abban, hogy a gyermek iskolai karrierjének alakulásában a korai életévek játsszák a fontosabb szerepet.

3. A SZEGÉNYSÉG ÚJRATERMELŐDÉSE – A HAT ÉV ALATTI GYEREKEK

A gyermekvállalás motívumai és a szegénység

A szegénységben élő gyermekek nagy számának hátterében elsőként is az a közismert jelenség áll, hogy a szegény családok gyermekszáma magasabb. A gyermekvállalási hajlandóság szociális meghatározottságát többféle hipotézissel is megközelíthetjük.

Az egyik – mondjuk, közgazdasági – hipotézis szerint a szegénységben élő családok egyfajta extenzív fejlődési racionalitás mentén vállalnak sok gyermeket. A nagy család több munkáskezet jelent, a családi munkamegosztás jobban szervezhető, a szülők időskorukra jobban számíthatnak támogatásra, nő az esélye annak, hogy lesz a gyermekek között keresőképes tagja a családnak stb. Ez a hipotézis napjaink Magyarországon azzal a meglehetősen megszegyenítő ideológiával is kiegészül, amely szerint a gyermek léte önmagában jövedelemforrás a család számára, a kereső munkához jutni képtelen szülők a gyermektámogatás elemeiből tartják fenn önmagukat.

A másik gyakorta emlegetett magyarázó modell – nevezzük biológiai hipotézisnek – azt feltételezi, hogy a szegényebb családokban nincs családtervezés, itt a szülők nem tudják, vagy nem akarják alkalmazni a születésszabályozás eszközeit, mert ezek túl drágák a számukra, mert felelőtlenek, mert képtelenek szabályok közé szorítani szexuális magatartásukat, korábban érnek stb.

A kulturális nézőpont szerint a gyermekvállalás, az ideálisnak elképzelt család nagyságának értéke az adott közösség kultúrájában gyökerezik. A hagyományos közösségi értékekkel a nagy család, az individuális modern kultúrával a kevés gyerek kapcsolódik össze, ennek megfelelően vidéken vagy a romák között, illetve általánosságban a szegénység kultúrájában inkább ez a közösségi hagyomány jelenik meg. Ebben a gondolkörben külön figyelmet fordíthatunk a vallás szerepére is, amely (akár a kereszténység esetében is) kifejezetten előírja a gyermekvállalással kapcsolatos követendő magatartásformákat.

A fenti ideológiák mentén alakulnak a népesedéspolitikai eszközei is, vizsgálatunk indulásakor például a gyēs bevezetése vagy a lakáshoz jutás gyermekekhez kötött támogatása, a Ratkó-korszak abortusztilalma, de újra és újra megjelennek olyan eugenikai próbálkozások is, mint például a romák meddővé tételének jutalmazása.

Vizsgálatunk adatai több ponton is alkalmasak annak a kérdésnek a vizsgálatára: mennyiben oka és mennyiben következménye a szegénységnek a magas gyermekszám? 1983-ban a vizsgált gyermek születésekor megkérdeztük, hogy az apa és az anya eleinte hány gyermeket tervezett – a fővárosi minta átlaga és mediánja egyaránt

két gyerek. A vizsgálat két évtizede után a megszületett gyermekek száma a minta kétharmadában megegyezett az eredeti elképzelésekkel, a tervezettnél kevesebb gyereke lett az anyák 16 százalékának, míg 21 százalékuk több gyereket szült az eredetileg megálmodottnál (7. táblázat).

7. táblázat: Az 1983-ban tervezett gyermekszámhoz képest hány gyereke született – jövedelmi ötödök szerint

Jövedelmi ötöd	Kevesebb	Tervezett	Több	Összesen	N=
Alsó	20	46	34	100	65
2.	11	61	28	100	64
3.	15	64	20	100	59
4.	16	70	14	100	77
Felső	18	70	11	100	71
Együtt	16	63	21	100	336

Az, hogy egy családban hány gyermek születik, többé-kevésbé kapcsolatban áll a szülők szociális jellemzőivel, a szülők testvérszámával is, de legerősebben a tervezett gyermekszámmal függ össze. Az 1983-ban tervezett gyermekszámok ugyan valamivel magasabbak a szegény családokban, de meglepő módon igen alacsonyak a segédmunkás apák, a 8 általánost végzett anyák vagy a községekből Budapestre költözött családok körében. Hogy 2004-ig végül mégis ezekben a családokban születik több gyermek, az azzal magyarázható, hogy az alacsony státuszú családok döntő többsége az eredetileg tervezettnél több gyermeket vállal.

Egyrészt tehát azt állítjuk, hogy a családtervezés, a fiatalon ideálisnak képzelt gyermekszám döntően meghatározza a család gyermekszámát (azaz a család nagysága a fiatal felnőttkorig tartó családi szocializáció következménye), másrészt azonban látnunk kell, hogy az alacsonyabb státuszú családok esetén ez a családtervezés sokszor megalapozatlan.

Az új gyermekek születésével általában romlik a család relatív anyagi státusza, tehát az 1983 és 1994 közötti időszakban nem lehetett olyan tapasztalata a családoknak, hogy a gyermekvállalás biztonságosabbá tenné a család megélhetését (8. táblázat).⁶

⁶ Az alacsony esetszámok miatt meglehetősen bizonytalan eredményt kaptunk arra vonatkozóan, hogy a gyermek születését megelőzően szegény családok esetében hogyan változik a család anyagi helyzete. Itt ugyanis olyan tendencia rajzolódik ki, hogy míg a rendszerváltás előtt a gyermekvállalás a szegény családok helyzetét is tovább rontotta, addig az 1990–94 közötti időszakban az 1990-ben szegény családok közül azok, akik vállaltak újabb gyermeket, nagyobb eséllyel stabilizálták helyzetüket 1994-ig, mint akik nem.

8. táblázat: Új gyermekek születésének kapcsolata a család relatív anyagi helyzetének változásával

Gyermekszületés	A mintán belüli relatív anyagi helyzet változása*		
	1983–88	1988–90	1990–94
Nem született új gyermek	0,11	0,05	-0,06
1 gyermek született	-0,24	-0,41	-0,22
2 gyermek született	-0,50		

* (0 átlagú, 1 szórási z-score)

A gyermek megszületésével kapcsolatos szülői attitűdök szignifikáns különbséget mutatnak a szülő iskolai végzettsége szerint. Az általános iskolai végzettségű anyák (és férjeik) egyharmada kifejezetten nem akarta a gyermek megszületését, az iskolázottabb szülők esetében a nem kívánt gyermekek aránya 5–10 százalék között van (9. táblázat). (Ha a nem kívánt csecsemőkhöz hozzászámítjuk azokat a gyerekeket is, akinek születését későbbre tervezték volna, akkor az alacsony iskolázott anyák 40–60 százaléka nem szándéka szerint szülte meg gyermekét.)

9. táblázat: A gyermekvárással kapcsolatos attitűd az anya iskolai végzettsége szerint (%)

Az anya akarta-e a gyermek születését?					
Az anya iskolai végzettsége, 1983	Igen	Később akarták	Nem akarták	Összesen	N =
8 általános	44	22	33	100	36
Szaktanácsképző	62	31	8	100	39
Érettségi	74	17	9	100	175
Diploma	82	14	4	100	108
Együtt	72	18	9	100	358

A gyermekvállalás tudatosságának (de a születendő gyermek egészséges fejlődésének is) fontos eleme, hogy az anya ne túl fiatalon szülje meg első gyermekét. Vizsgálatunkban az alsó jövedelmi ötödbe tartozó anyák öt évvel korábban születték meg első gyermeküket, mint a jobb jövedelmi helyzetű családokban élő nők.

Végezetül érdemes bemutatnunk, hogy milyen szerepe van a vallásosságnak a gyermekvállalásban, illetve a családtervezésben (10. táblázat). A vallásosságra vonatkozó kérdést még 1983-ban tettük fel a szülőknek, amikor a vallásosság társadalmi megítélése negatív volt; ha válaszadóink akkor vallásosnak minősítették önmagukat, az nagyobb valószínűséggel mutatott valóságos meggyőződést, mintha erről a rendszer-váltás után nyilatkoztak volna.



10. táblázat: A szülők gyermekvállalási elképzeléseinek alakulása vallásosság* szerint

Vallásosság	Hány gyermeket akartak, 1983		Hány gyermekük született, 2004	
	Apa	Anya	Apa	Anya
Nagyon vallásos**	(4,00)	(3,17)	(3,50)	(2,67)
Vallásos	2,50	2,24	2,63	2,46
Nem különösen vallásos	2,02	1,95	2,11	2,05
Egyáltalán nem vallásos	1,99	2,01	2,07	2,08
Együtt	2,05	2,02	2,13	2,11
N =	301	337	314	354

* A kérdést 1983-ban tettük fel.

** Alacsony elemszám.

A vallás szerepére azért hívjuk fel itt a figyelmet, mert a tradíciók fontossága a gyermekek számának tervezésében, illetve alakulásában igen fontos tényező. Vizsgálatunk indulásakor az anya vallásossága és a család egy főre jutó jövedelme között szignifikáns kapcsolatot találtunk (ez a jelenség a rendszerváltás után megszűnni látszik). A tradicionálisan nagy család és a szegénység közötti kapcsolat elsősorban a romák helyzetét jellemzi, erre vonatkozóan azonban vizsgálatunk nem nyújt adatokat.⁷

⁷ Mivel vizsgálatunk nem regisztrálta a kérdezettek etnikai hovatartozását (és mivel Budapesten a romák aránya nem is szélsőségesen magas), e kérdésben egy friss szakirodalom megállapításait idézzük: [a romák között] „A nők (...) azok, akik a családtervezés terheit is magukra vállalják, a fogamzásgátlóhoz jutás (önmaguk számára), saját egészségügyi rangsorolásuk alapján az utolsók között van. Ez, kombinálva egy esetleges megszegéssel (különösen, amikor a segítségkérés sérti erkölcsi szabályait), megakadályozza a nőket abban, hogy elmenjenek fogamzásgátlót felírni. Más szokásaik attól rettenthetik el a nőket, hogy a reprodukív egészségről kérdezzenek, vagy hogy a terhesség alatt és után bármiféle ellátást kérjenek. (...) A szigorúan meghatározott nemű szerepek, közöttük a nők alárendeltsége a férfiakkal szemben (...) szinte minden roma közösségben jellemző. Emiatt a roma nőknek alig van lehetőségük választani, hogy mikor, kivel és milyen védekezés mellett éljenek szexuális életet. Ha azt javasolják nekik, hogy partnerük használjon óvszert, azt úgy vehetik, mintha hűtlenségre biztatnák őket. (...) Az a sztereotíp nézet, hogy a roma nők nem gondolnak a jövőre, azzal járhat, hogy az egészségügyi dolgozók nem nyújtanak számukra családtervezési információt és ellátást. Egyesek csak bizonyos fajta fogamzásgátlás felvállalása esetén adnak információt olyan megfontolásból, hogy a roma asszonyok képtelenek betartani a használati utasítást, vagy hogy a fogamzásgátlást titokban kell alkalmazniuk. Ezáltal az egészségügyi alkalmazottak újra csak megerősítik az etnikai sztereotípiákat és a nemek közötti különbségtételt. Egy másik aggodalomra okot adó dolog a sterilizálástól való félelem. Ez igen kényes téma, amelyről több országban (pl. Szlovákiában) is írtak le eseteket. A roma lányok mind vidéken, mind városban hagyományosan korán, 14–16 éves korban mennek férjhez. A korai házasságot általában a korai terhesség követi. Egyes közösségekben mintha már emelkedne az életkor házasságkötéskor és gyermekszüléskor, de még sokat kell tenni azért, hogy a változás széles körűvé váljék. Ha a hiedelmek és gyakorlat elszigeteltséggel párosulnak, ezekben a közösségekben csak tovább erősítik a szaporodással és családtervezéssel kapcsolatos információ háttérbe szorítását.” (Packer, 2005)

A terhesség és a szülés körülményei – az egészségesen születés egyenlőtlen esélyei

A szocializációs elméletek általában nagy jelentőséget tulajdonítanak a gyermek fejlődésében a pre- és perinatális tényezők szerepének. A korai terhesség, a kismama életmódja, táplálkozása, káros szenvedélyei, a terhesség alatti rossz munkakörülmények minden bizonnyal hatással vannak a magzat fejlődésére, és az is várható, hogy ezeknek a negatív hatásoknak a valószínűsége a szegénységgel növekszik.

A következőkben ezt a két feltételezést együttesen szeretnénk megvizsgálni; kíváncsiak vagyunk arra, hogy ezek a negatív hatások mennyiben kapcsolódnak össze a szülők anyagi helyzetével, másrészt azt is vizsgálni szeretnénk, hogy a pre- és perinatális traumák mennyiben határozzák meg a gyermek fejlődését (11. táblázat).

11. táblázat: Pre- és perinatális ártalmak előfordulása a család anyagi helyzete szerint (%)

Ártalmak	Létminimum		Együtt
	felett	alatt	
Fájás, gyengeség	36	45	38
Pozicionális problémák	14	8	13
Műtét	13	6	12
Félelem, hogy a gyereket károsodás éri	8	3	7
Térránytalanság	8	3	7
Lelki trauma a terhesség alatt	5	6	5
Betegség, kórház a terhesség alatt	4	11	5
Az apa negatív viselkedése a terhesség alatt	5	3	5
Késleltetés	5	4	5
Besárgult a gyerek	5	4	5
Nem sírt fel	5	7	5
Baleset a terhesség alatt	4	3	4
Családi problémák a terhesség alatt	3	4	4
Gátrepedés	3	7	4
Vérvesztesség	4	6	4
Láz	4	1	4
Hasát ütés érte a terhesség alatt	3	4	3
Gyulladás	3	0	2
Súlyos maradandó következmények	1	1	1



A terhesség alatti és a szülés körüli problémák előfordulásában szinte sehol sem találtunk szignifikáns különbséget az anyák anyagi helyzete szerint, sőt egyes traumákról inkább a jó státuszú anyák számolnak be. Ez az azonosság feltehetően módszertani okokkal magyarázható: a traumák előfordulásáról az anyák számoltak be a vizsgálatban a gyermek három hónapos korában. Mivel a kérdezettek még élesen emlékeztek a szülés körüli eseményekre, azt feltételezzük, hogy a szegény családokban kevésbé tartják említésre méltónak a terhesség és szülés körüli eseményeket. Bár a perinatális komplikációknak is lehetnek negatív következményei a csecsemő fejlődésére, előfordulásuk viszonylag ritka a népességben, ezért hatásuk a normál populációban kevésbé ragadható meg.

Talán furcsának tűnhet, hogy mindenáron bizonyítani igyekszünk a szegénység negatív hatásait a terhesség során. Ami ezt a meggyőződésünket erősíti, az a megszületett gyermekek közötti jelentős különbség: a csecsemők születési súlya ugyanis szignifikáns különbséget mutat a szülők iskolai végzettsége vagy a család anyagi helyzete szerint (12. táblázat).

12. táblázat: A csecsemő születési súlyának alakulása a szülők státusza szerint

A szülők státusza		A csecsemő születési súlya (g)
Az anya iskolai végzettsége	8 általános	3090
	diploma	3310
Az apa foglalkozása	segéd-, betanított munkás	3050
	értelmiségi	3290
Dohányzás a terhesség alatt	igen	3080
	nem	3300

Az alacsony születési súly hatását az intelligencia fejlődésére korábbi vizsgálatok is igazolták már. Egy longitudinális vizsgálat során a szerzők arra a megállapításra jutottak, hogy a születési súly és az IQ kapcsolata az anya társadalmi helyzetének figyelembevételével is fennmarad (Breslau, 2001). Az alacsony születési súly szignifikáns kapcsolatban van az anya dohányzásával (a nem dohányzó anyák csecsemői átlagosan 3300 grammal, a dohányzóké 3070 grammal születtek), természetesen a koraszülöttek súlya (2280 g) jelentősen alacsonyabb az időre született gyermekekénél (3260 g). Az alacsony születési súly (és az ebből adódó mintegy 10 pontos intelligenciahátrány) az anyák iskolai végzettségével is szignifikáns kapcsolatban van (13. táblázat).



13. táblázat: A születési súly és az intelligencia összefüggése(átlag IQ)

IQ	Alacsony születési súly (< 2500 g)		Normál születési súly (> 2500 g)	
	saját vizsg.	USA	saját vizsg.	USA
2 éves korban	–	92	–	99
6 éves korban	93	95	99	100
11 éves korban	88	1	94	100
23 éves korban	–	93	–	100
N =	231	24	143	305

Az alacsony születési súly hátterében álló anyai dohányzás önmagában is (tehát a normál súlyú csecsemők esetében is) szignifikáns, 4–5 pontnyi IQ-hátránnyal jár a gyermekek esetében. Vizsgálatunkban az anya terhesség alatti alkoholfogyasztására vonatkozó adatokat még nem dolgoztuk fel, de a szakirodalomból igazoltnak tekinthetjük ennek negatív hatását a gyermek képességeinek alakulására (Streissguth–Barr–Sampson, 1990).

Szocializációs különbségek csecsemőkorban

A csecsemő legkorábbi nevelési, gondozási körülményei jelentősen különböznek a családok státusza szerint. Már a csecsemő elemi gondozásának körülményei is eltérnek a szülők iskolázottsága vagy anyagi helyzete szerint. Vizsgálatunk adatai szerint az alacsonyabb státuszú családokban a csecsemőt rövidebb ideig táplálja az édesanya anyatejjel, de az is megfigyelhető volt, hogy fürdetése, öltöztetése során kevesebbet beszél hozzá (14. táblázat).

14. táblázat: A gyermek gondozásának körülményei az anya iskolázottsága szerint

Az anya iskolai végzettsége (1983)	Hány hetes koráig szoptattaa csecsemőt?	Öltöztetés közben az átlagosnál kevesebb kommunikáció (%)
8 általános	8	57
Szakmunkásképző	16	51
Érettségi	15	37
Diploma	19	37
Együtt	16	41

A nemzetközi szakirodalomban több vizsgálat is beszámolt arról, hogy a szoptatás időszakának hosszúsága hatással van a gyermek későbbi intellektuális fejlődésével

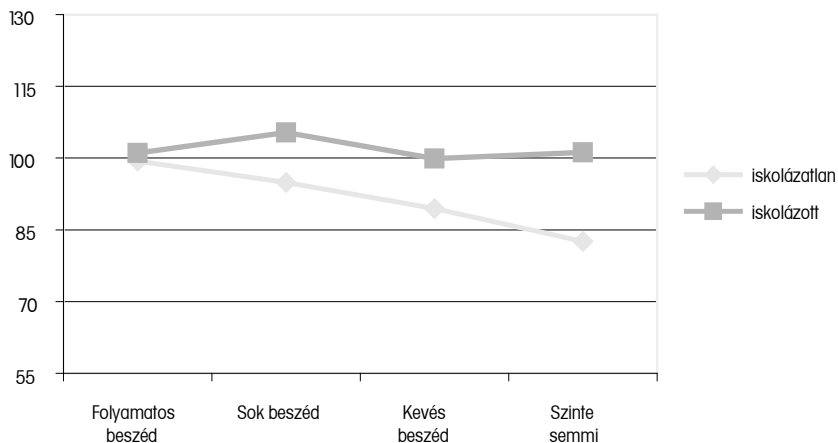
(Angelsen és mások, 2001; Mortensen és mások, 2002). A csecsemővel való kommunikáció, az, hogy fürdetés, öltöztetés közben az anya mennyit beszél a csecsemőhöz, ennél jóval erősebb hatással van a gyermek későbbi fejlődésére. A gondozás közben regisztrálható kommunikáció valószínűleg egy olyan anyai magatartás mutatója, amely a korai szocializációs folyamat egészében fontos lehet.

A kommunikáló anya mellett a gyermek intelligenciája az iskolakezdésre szignifikánsan magasabb értékeket mutat. Az általános iskola 3. osztályában a keveset és a sokat kommunikáló anyák gyermekeinek átlageredményeiben már egy fél jegy különbség tapasztalható (15. táblázat).

15. táblázat: A csecsemővel való kommunikáció kapcsolata a gyermek későbbi fejlődésével, illetve a család státuszával (2 hónapos korban, a fürdetés alatt)

Mutató	Folyamatos beszéd	Sok beszéd	Kevés beszéd	Szinte semmi
Egy főre jutó jövedelem, 1983 (Ft)	2950	2920	2760	2330
A gyerek IQ-ja (2 éves korban)	103	99	99	90
A gyerek IQ-ja (6 éves korban)	101	103	98	94
Tanulmányi átlag 3. osztályban	4,5	4,3	4,2	4,1
N =	74	151	117	30

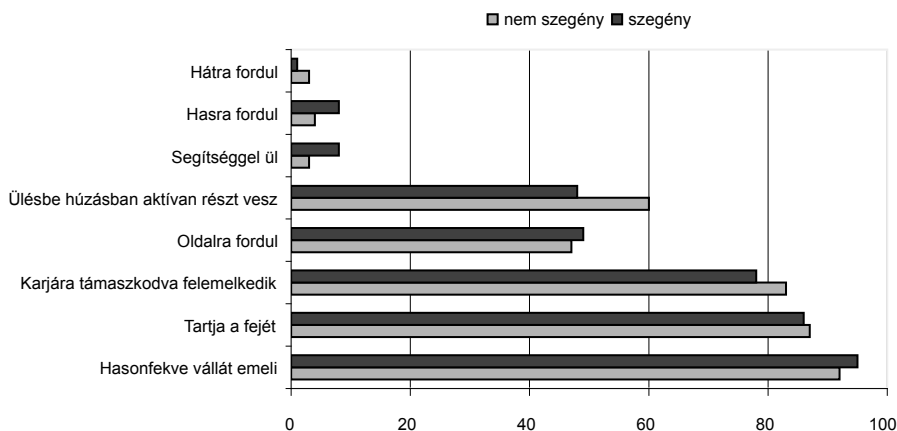
Vizsgálatunk egyik legfontosabb eredménye az a tapasztalat volt, amely igazolta, hogy az iskolázatlan és iskolázott (legalább érettségizett) anyák gyermekeinek IQ-ja hatéves korukban megegyezik, ha az anya csecsemőkorban sokat beszél a gyermekhez. A csecsemőkori kommunikáció hiánya azonban csak az iskolázatlan anyák gyermekeinek fejlődését nehezíti meg (5. ábra).



5. ábra: A gyermekek 6 éves kori IQ-jának alakulása az anya iskolázottsága és a gyermek gondozása közben megfigyelt kommunikációs jellemzői szerint

A csecsemőkori fejlődés mutatói meglehetősen bizonytalanok. A fejlődési listák életkori standardjai tág határok között mozognak; az, hogy egy gyermek előbb vagy később ül fel, korábban vagy később kezd visszamosolyogni az ismerős arcra, nem feltétlenül jelenti a gyermekek képességének különbségeit. Az általunk vizsgált csecsemőket három hónapos korukban megvizsgálva egyetlen olyan elemet sem találtunk, ahol az anyagi helyzet vagy a szülők státusza szerint különbségek mutatkoztak volna a gyermekek között.

A gyermekek nagymozgásai (tartja a fejét, ül, hasra-hátra fordul stb.) három hónapos korban azonosak a szegény és a nem szegény családokban, sőt bizonyos elemeket a létminimum alatt élő családok gyermekei hamarabb teljesítenek (6. ábra).



6. ábra: A 3 hónapos csecsemők mozgásfejlődésének elemei a családok anyagi helyzete szerint (%)

Ezt a homogenitást tapasztaljuk a manipuláció, a vokalizáció vagy a kommunikáció területén is, de ugyanilyen egyező eredményeket találunk a szociális státusz más dimenzióiban is. Mit jelenthet ez? Vajon a mérés elemei nem megfelelőek a csecsemő fejlettségének megítéléséhez? Vagy a korai fejlődés olyannyira rugalmas, hogy annak elemei a későbbiekben igen tág határok között módosulhatnak?

Ez utóbbi állítást igazolhatja, hogy a korábbiakban már bemutatott anyai kommunikációs viselkedés és a csecsemő kommunikációs képességének fejlettsége közötti kapcsolatot vizsgálva látható, hogy a gyermekhez sokat beszélő anyák csecsemői magasabb átlagokat produkálnak ugyan a kommunikáció elemeiben, azonban a csoporton belüli szórások olyan magasak, hogy a statisztikai próbák nem találnak a két tényező között szignifikáns összefüggést.

A képességek egyenlőségének értelmezéséhez tudnunk kell, hogy a fenti fejlődési tesztből számított hányados (FQ), ha nem is nagyon erős, de szignifikáns korrelációt mutat a későbbi intelligenciamérés eredményeivel (16. táblázat).



16. táblázat: A fejlődési hányados (FQ) korrelációi a későbbi életkorokban mért intelligenciával

Intelligenciamérések	FQ 3 hónapos korban
2 éves kor (DENVER)	0,129**
6 éves kor (BINET)	0,163**
8 éves kor (HAWIK)	0,137**
12 éves kor (HAWIK)	0,107*

* $p < 0,05$; ** $p < 0,01$

Az időben előre haladva, az egyre későbbi időpontokban mért gyermeki intelligenciahányadosok egyre erősebben korrelálnak a család szociális helyzetének mutatóival, ezek közül is elsősorban az anya legmagasabb iskolai végzettségével (17. táblázat). Az eddigiek összefoglalásaként megállapíthatjuk, hogy a születés után a gyermekek fejlettségének szintje még alig tartalmaz szociálisan meghatározott elemeket – a szociális hátrányok (és előnyök) az életút során fokozatosan rakódnak rá a gyermek teljesítményeire, képességeire. A szocializációs hátrány hatásai tehát az egész iskolai pályafutás (sőt talán az egész életút) során erősödnek fel.

17. táblázat: A szociális státusz és a vele egy időben mért intelligencia közötti korrelációk

Intelligenciamérések	Egy főre jutó jövedelem	Az anya iskolai végzettsége	Az apa foglalkozása
3 hónapos kor (FQ)	n. sz.	n. sz.	n. sz.
2 éves kor (DENVER)	0,18 **	0,15 **	0,17 **
6 éves kor (BINET)	0,18 **	0,32 **	0,24 **
8 éves kor (HAWIK)	0,16 **	0,40 **	n. sz.
12 éves kor (HAWIK)	0,28 **	0,41 **	0,23 **

n. sz.: nem szignifikáns; * $p < 0,05$; ** $p < 0,01$

A szegénység és a társadalmi hátrányok ilyen fokozatosan erősödő mechanizmusa esélyt kínál a hátránykompenzáció számára is: a teljesítmények szociálisan meghatározott különbségei nem dőlnek el korai korban, a szocializáció más szinterein (óvoda, iskola) vagy a családi szocializációs folyamatba való beavatkozással nem reménytelen a teljesítménykülönbségek csökkentése.

Intelligencia és szociális helyzet

A társadalmi igazságosság kérdésének 19–20. századi ideológiái az egyéni képességeket tették az egyenlőtlenségek legitimálásának középponti elemévé. A „jó”, a „nyitott” társadalomban azt, hogy valaki fent vagy lent helyezkedik el a hierarchiában, nem a születés privilégiumai határozzák meg, hanem a rátermettség és az ügyesség, az egyéni különbségek közül pedig az értelmi képességek értéke emelkedik ki. A társadalmi egyenlőtlenségekkel vagy a mobilitással foglalkozó vizsgálatok egyre inkább hangsúlyozzák az iskolai teljesítmények státusmeghatározó szerepének fontosságát, ezzel együtt egyre nyilvánvalóbbá válik, hogy a származás, a családi háttér éppen az iskolai teljesítményeket, a magas végzettség megszerzését határozza meg.

A kutatások során egyre többször merül fel a kérdés: vajon az esélyek átörökítésének mechanizmusában a biológiai vagy a szocializációs tényezők játszanak fontosabb szerepet? Arról van szó, hogy a gyermekek szülei adottságait öröklik, vagy arról, hogy a mobilitást meghatározó iskola konzerválja a meglévő társadalmi különbségeket?

Egy ideig úgy tűnt, hogy a kérdésben a genetika és a pszichológia találja meg a kulcsmomentumot az intelligencia mérésének és öröklődésének magyarázatával, de ez az illúzió igen gyorsan szétfoszlott. Az értelmi képességek vizsgálatának problémái során a hatalmas karriert befutó intelligenciatesztekről sorra igazolódott be, hogy nem egyfajta biológiai képességet mérnek, hanem azt, hogy az egyén mennyire hasonlít az adott társadalom elitje által meghatározott és értékelt ideálokhoz.

Minthogy a kulturális elemekkel zsúfolt tesztmódszereket felváltó *culture-fair* (kulturális hatásoktól mentes) vizsgálati eszközök is rendre alacsonyabb IQ-értékeket mutattak az etnikai kisebbségekhez tartozók vagy a szegények esetében, a társadalomtudományban egyre másra „IQ-viták” lángoltak fel.⁸ Az öröklésvív érvelés szerint a feketék, az ázsiaiak, a cigányok, a bűnözők, a szegények kevésbé intelligensek, mint az európai középosztály, marginális státuszuk ennek természetes következménye, a környezetelvéük pedig, megkérdőjelezve a tesztek kultúrafüggetlenségét, azt bizonyították, hogy a peremhelyzetben élők nem rosszabb képességűek a tesztelők többségnél, hanem értékeik kerültek konfliktusba a társadalmi kívánatosságot meghatározó, a tesztek és iskolai vizsgarendszereket működtető és saját érdekeit védő középosztállyal.

Mivel a következőkben IQ-pontok alakulását fogjuk elemezni az eltérő szociális háttérű gyermekek esetében, érdemes már most megfogalmaznunk, hogy értelmezésünk szerint ez a mutató nem a gyermekek genetikailag meghatározott adottságainak mérésére való, de nagyon fontos és igen érzékeny mérőeszköze annak, hogy egy gyermek mennyire van birtokában azoknak az erőforrásoknak, amelyek elengedhetlenül

⁸ A nemzetközi szakirodalomban legutóbb 1994-ben, Herrnstein–Murray: *The Bell Curve* címe könyvének megjelenését követően. E vita kapcsán az American Psychological Association egy bizottsága összefoglalta a pszichológia álláspontját az intelligenciával kapcsolatos kérdéskörökben (Neisser és mások, 1996).



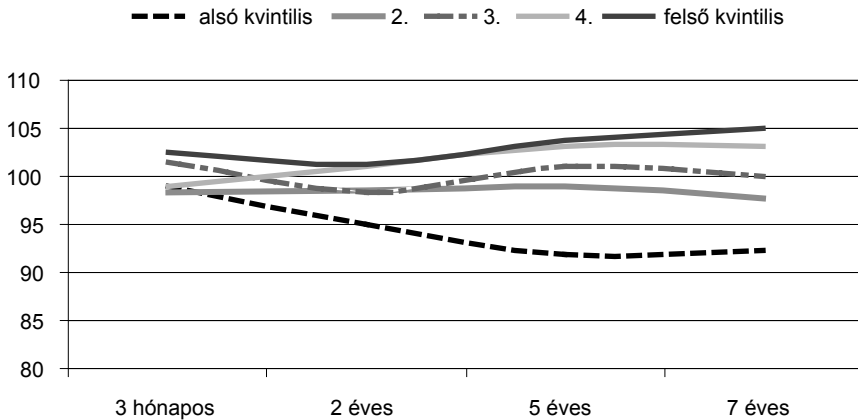
szükségesek lesznek számára a sikeres iskolai karrierhez. Ahogyan az iskola a státusz megszerzésének a legfontosabb csatornája, úgy az IQ az iskolai karrier sikerének fő mediátora.

* * *

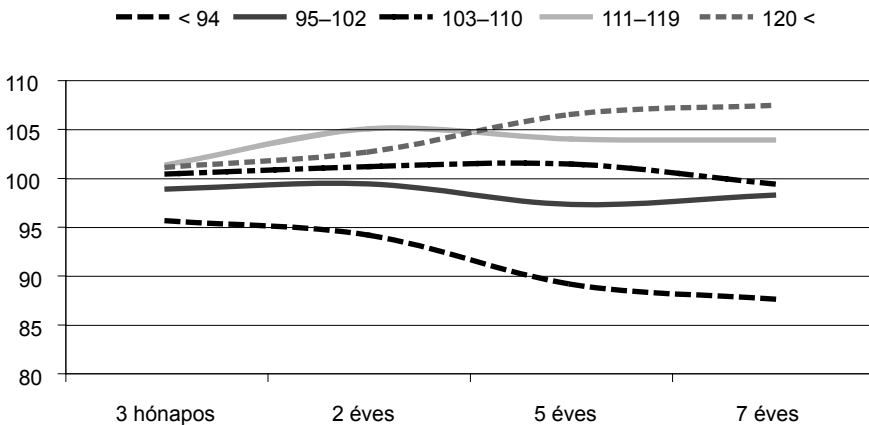
Az intelligencia esetében feltételezhetjük, hogy az alapvetően állandó, a személyre egész életén át jellemző képesség. Egy-egy gyermek esetében előfordulhatna ugyan demenciálódás (elbutulás) vagy a képességek fejlődése, és számolhatnánk mérési hibákkal is, de egy több száz fős csoport esetében semmi esetre nem várható az IQ nagymértékű változékonysága az életút során. A vizsgálatunkban felvett intelligencia-eredmények erős kapcsolatot mutatnak egymással.⁹

Az IQ-eredmények alakulásáról az eddigiekben azt láttuk, hogy szociális meghatározottságul az életút során egyre erőteljesebb lesz. Ha a családok 1983-ban – a gyermek születésekor – mért anyagi helyzete szerint vizsgáljuk a gyermekek intelligenciájának alakulását, szemmel látható, hogy az IQ-különbségek az iskolakezdés környékére jelentősen megnőnek (7a ábra). A kezdetben gyakorlatilag azonos fejlettségi szintű csoportok IQ-átlagai két éves korban már hatpontos különbséget mutatnak a legszegényebb és leggazdagabb jövedelmi ötédből induló gyerekek között, öt éves korra pedig már csaknem egy szórásértéknyire (12 pontra) nő a gyermekek fejlettsége között az eltérés. Még nyilvánvalóbb a különbség, ha az anya IQ-ja szerint kialakított csoportokban követjük a gyermek intelligenciájának alakulását (7b ábra). (Az adatok értelmezésében nem szabad figyelmen kívül hagyni azt a lehetőséget sem, hogy az egyes életkorokban használt mérőeszközök esetleg más és más mértékben érzékenyek a kulturális hatásokra. Ezt a kérdést azonban adataink alapján sem igazolni, sem elvetni nem tudjuk).

⁹ A legerőteljesebb korrelációkat egy-egy teszt ismételt felvétele esetén kaptuk (HAWIK 2. és 6. osztályos korban $r=0,713$, illetve RAVEN 6. osztályos korban és felnőttkorban $r=0,643$), de szorosán együtt járnak az azonos időpontban felvett eltérő mérőeszközök eredményei is (RAVEN és HAWIK 6. osztályos korban $r=0,644$).



a) Egy főre jutó jövedelem a gyermek születésekor



b) Az anya IQ-ja

7. ábra: A gyermekek intelligenciájának alakulása a születéskori anyagi helyzet és az anya intelligenciája szerint

A szociális helyzetnek a gyermek születésekor mért jellemzőivel (szülők iskolázottsága, foglalkozás, egy főre jutó jövedelem, gyermekszám, illetve a gyermek neme) lépésenkénti regresszióanalízist végeztünk a gyermek intelligenciájára. Ezek a változók a gyermeki IQ összvarianciájának majd 30 százalékát magyarázni tudták (18. táblázat). A születéskor mért szociális jellemzők közül kiemelkedik az anya iskolai végzettségének szerepe. Ez a tény alátámasztja azt a hipotézist, mely szerint a gyermek értelmi fejlődését a szegénység nem közvetlenül, illetve nem önmagában veszélyezteti. A szegény családokban is elképzelhető, hogy a gyermek megkapja a fejlődése szempontjából lényeges szocializációs tényezőket, illetve az is elgondolható, hogy



18. táblázat: A születéskor mért szociális státusz változóinak hatása a gyermek intelligenciájára (lépésenkénti regresszióanalízis)

Szociális státusz a gyermek születésekor (1983)	R ²	Béta-érték	p
Az anya iskolai végzettsége	0,201	0,211	0,003
A apa foglalkozása	0,242	0,163	0,040
Gyerekszám	0,269	-0,129	0,005
Egy főre jutó jövedelem	0,278	0,103	0,031
A gyermek neme	0,285	-0,087	0,043
Az apa iskolai végzettsége	0,287	0,088	n. sz.
Az anya foglalkozása	0,289	-0,069	n. sz.

n. sz.: nem szignifikáns.

a tehetséges szegény gyermekek esetében nem az értelmi fejlődés akadályát jelenti a szegénység, hanem a képességeknek megfelelő iskolai karriert teszi lehetetlenné.

Ha az anya iskolázottságának hatását kiszűrjük, azaz homogén iskolázottságú anyák csoportjaiban keressük a gyermek IQ-jának meghatározó tényezőit, akkor az érettséginel alacsonyabb végzettségű anyák gyerekei közül az lesz jobb értelmi képességű, akit nem érnek durva születés körüli ártalmak (koraszülés, anyai dohányzás), akinek az anyja kommunikatívabb a gondozási helyzetekben, és ahol a család anyagi helyzete az iskolakezdést megelőzően, illetve a felső tagozatba kerüléskor jobb. Az érettségizett, illetve a diplomás anyák körében a születés körüli ártalmaknak, illetve a korai szocializációnak nincs differenciáló szerepe a gyermek IQ-jára, ezek helyett az anyai intelligencia és a felső tagozatba lépéskor mért anyagi helyzet mutat kapcsolatot a gyermek értelmi képességeivel.

A terhésség alatti dohányzás mértéke az iskolázottabb anyák között eleve jóval alacsonyabb, a koraszülés viszont azonos gyakorisággal fordul elő a magas és alacsony státuszú családok esetében. Ha ez a tényező csak az alacsonyan iskolázott anyák gyermekeinek ront az esélyein, akkor arról lehet szó, hogy a jó státuszú családok képesek kompenzálni a koraszülöttséggel járó problémákat. Ezek az eltérések is arra hívják fel a figyelmünket, hogy a szükségletek eltérő kielégítettségének szintjein a szegénység elleni stratégia eltérő kell legyen, hiszen azonos intézkedéseknek eltérő hatásai lehetnek a különböző problémákkal küzdő családok esetén.

Amennyiben a szociális helyzet ilyen erőteljesen, csaknem 30 százalékban meghatározza a gyermek intelligenciájának alakulását, akkor felmerülhet a kérdés: mennyiben mások azok a gyermekek, akik eltérnek a szociális helyzetük által bezsinórozott pályától? Bizonyára léteznek olyan gyermekek, akik a legjobb körülmények között nőnek fel, és mégsem magas az IQ-juk, esetleg az iskolában is gyengén teljesítenek. Miért ne születethetne egy jó családban egy gyenge képességű vagy akár sérült gyermek? Ami azonban ennél izgalmasabb lehet számunkra, hogy vannak-e olyan rossz



társadalmi státuszú családban született gyermekek, akik a hátráltató körülmények ellenére magas intelligenciájúak, és esetleg az iskolában is jól teljesítenek? És ha vannak – bizonyára lesznek – ilyenek, mi védte meg őket a lecsúszástól, a teljesítményromlástól?

Elemzésünkben tehát különválasztottuk azokat a gyermekeket, akiknek intelligenciáját meg lehetett „jósolni” családjuk társadalmi helyzete alapján, és azokat, akik e várható értéknél jóval alacsonyabb (a „gyengék” csoportja), illetve magasabb („tehetségesek”) IQ-t mutattak (19. táblázat).¹⁰

19. táblázat: A születéskori szociális helyzet alapján megbecsülhető intelligenciától eltérő csoportok jellemzői

Csoport	Gyerek-IQ (1988–94)	Diplomás anyák (%) (1983)	Fizikai munkás apák (%) (1983)	Létminimum alatt (%) (1988)	N =
„Gyenge”	86	44	41	4	46
„Átlagos”	100	32	48	10	293
„Tehetséges”	111	2	62	16	58

A tehetséges, magas intelligenciájú és hátrányos szociális körülmények között született gyermekek szinte semmiben sem különböznek a szegénységben élő, de alacsonyabb IQ-jú társaiktól. Ugyan szegénységük nem szélsőségesen nagy, de jóval alacsonyabb az „átlagosnak” nevezett tömegénél. A szülés körüli tényezők, az iskolai osztályzatok és a pedagógusok minősítése stb. nagyjából olyanok, mint a többi szegény családból származó gyermek esetében. (Furcsának tűnhet, de amikor a gyermek három hónapos korában megkérdeztük az anyákat, van-e a gyermeknek különleges képessége, ebben a csoportban jóval több csecsemőt tartott különlegesnek az anyja, mint a többi típusban.)

Jó intellektusuk következtében ők az iskolában jó tanulók (ha nem is annyira, mint amennyire IQ-juk ezt lehetővé tenné), az egyetlen figyelemre méltó informá-

¹⁰ A predikciót lépésenkénti diszkriminanciaanalízissel végeztük el. Az elemzés magyarázó változói a gyermek születésekor regisztrált szociális helyzet mutatói voltak (szülők foglalkozása, iskolai végzettsége, egy főre jutó jövedelem a családban), kimeneti változója pedig a gyermek iskolás korában mért IQ-eredményeiből képzett faktor. (Erre azért volt szükség, hogy a mérések esetleges egyedi hibalehetőségét csökkentjük. A négy mérés alapján kialakított intelligenciafaktor alapján 4 kvartilisra osztottuk a gyerekeket, és a becslét e csoportokra végeztük el.) A következő lépésben a valós és a szociális helyzet alapján becslhető IQ eltérést számítottuk ki, így jött létre az alulteljesítők („gyengék”) és a „tehetségesek” csoportja. Akiknek az intelligenciája hozzávetőleg megegyezett a szociális helyzetük alapján várható értékkel, azok a gyermekek kerültek az „átlagosak” csoportjába (bár IQ-juk nem feltétlenül volt átlagos, hiszen e csoportban egyszerre jelen vannak a rossz státuszú/gyenge értelmi képességű és a magas státuszú/jó képességű gyerekek).

ció velük kapcsolatban, hogy nagyon kevesen tanulnak tovább e csoportból, és akik mégis, azok a rosszabb státuszt adó iskolákat választják: szakmunkásképzőt vagy szak-középiskolát, illetve aki a felsőoktatásba is bekerül, az főiskolára jár.

A tehetséges szegény gyermekek egy csoportjánál a családi háttér nem a gyermek teljesítőképességét, illetve ennek kibontakozását gátolja meg, hanem oly módon nehezíti a gyermek kitörését a szegénységből, hogy a szülőknek nincs lehetősége arra, hogy a gyermek a kötelező iskola elvégzésén túl még évekig ne legyen kenyérkereső.

4. A TANULMÁNYI EREDMÉNYEK ALAKULÁSA

Magyarországon az első iskolaszociológiai vizsgálatok már igazolták az iskolai teljesítmények társadalmi meghatározottságát. Az 1960-as évektől kezdődően több vizsgálat is készült, amely bizonyította, hogy az iskola nem csökkenti, hanem felerősíti az esélyegyenlőtlenségeket, a szülők társadalmi státusza az iskolai teljesítményeken keresztül örökítődik át gyermekeikre (pl. Ferge, 1976; Gazsó, 1982; Andor–Liskó, 2000).

Az iskolai szelekció már a szocialista viszonyok homogén iskolarendszerében is jól megragadható volt, ennek legszélsőségesebb formája – a hátrányos helyzetű gyermekek értelmi fogyatékosná minősítése – széles körű vitát váltott ki az 1980-es években (Ladányi–Csanádi, 1983).

Anélkül, hogy áttekintenénk a téma széles körű szakirodalmát, bizonyítottnak tekintjük, hogy a gyermek majdani társadalmi státuszának legfontosabb meghatározója az, hogy milyen iskolai végzettséghez képes jutni. Továbbtanulásának esélyei pedig elsősorban iskolai teljesítményeitől, tanulmányi eredményétől függ. Nézzük meg hát, mely tényezők magyarázzák a gyermekek iskolai sikerességét, tanulmányi átlagait (20. táblázat).

20. táblázat: A születéskori szociális helyzet változóinak hatása a gyermek tanulmányi eredményességére (lépésenkénti regresszióanalízis)

Szociális helyzet a gyermek születésekor (1983)	R ²	Béta-érték	p
Az anya iskolai végzettsége	0,246	0,384	0,000
A gyermek neme	0,310	0,261	0,000
Az apa foglalkozása	0,376	0,322	0,000
Gyerekszám	0,404	-0,163	0,000
Az anya foglalkozása	0,408	0,112	n. sz.
Egy főre jutó jövedelem	0,412	0,095	n. sz.
Az apa iskolai végzettsége	0,414	0,037	n. sz.

n. sz.: nem szignifikáns.

Ha a tanulmányi eredményeket a gyermek induló szociális helyzetének változói alapján próbáljuk magyarázni, csaknem pontosan azt az eredményt kapjuk, mint korábban az intelligencia esetében. A legnagyobb magyarázóereje most is az anya iskolá-

zottságának van, a tanulmányi eredmények alakulásában a gyermek nemének felerősödik a hatása, ezt követi az IQ esetében is jelentős szerepet játszó apai foglalkozás. A jövedelemnek mindkét elemzésben csak kevés az önálló magyarázóereje. A tanulmányi eredményeket a származás változói több mint 40 százalékban magyarázzák (ez magasabb az IQ esetében tapasztalt 29%).

Logikusnak látszik az a feltételezés, hogy a családi háttér szocializációs mechanizmusok, érdekérvényesítő képesség, nyers anyagi eszközök stb. közvetítésével alakítja a gyermek intellektuális erőforrásait, amelyek aztán képessé teszik őt az iskolai sikerek elérésére. Ha a regressziós modellben egyszerre szerepeltetjük a származás és az intelligencia mutatóit, akkor megfigyelhető, hogy a legnagyobb magyarázóerővel a gyermeki intellektus (még hozzá a 6. osztályban mért IQ) hat a tanulmányi eredményekre. A hatodikos korban mért IQ kiválasztása után a többi intelligenciamérés hatása gyakorlatilag megszűnik. A gyermek neme és a szociális háttér (ezen belül ismét az anya iskolai végzettsége) azonban ezután is jelentős önállósággal bír. E három változó az iskolai eredmények összvarianciájának már 50 százalékát megmagyarázza.

Érdekes már most felhívni a figyelmet arra, hogy a nem, és az, hogy a gyermek fiú-e vagy lány, ilyen erőteljesen meghatározza az iskolai teljesítményeket, akkor is, amikor már az intelligencia hatását kiszűrtük a magyarázatból. Mondhatnánk azt, hogy a lányok és a fiúk személyiségvonásai eltérnek, hogy a lányok szorgalmasabbak, kevésbé agresszívek, felelősségteljesebbek a fiúknál stb. (Mivel az IQ hatását már kiszűrtük, azon nem kell azon törni a fejünket, hogy intellektuálisan van-e különbség a nemek között.) De ez az állítás (hogy a személyiség meghatározná a teljesítményt) legalábbis felveti annak a kérdésnek a jogosságát, hogy az osztályzatok, az iskolai értékelés a teljesítmény mérését vagy az iskola által közvetített normáknak való megfelelést regisztrálja.

Mielőtt azonban a minősítések és stigmák szerepével foglalkoznánk, érdemes az osztályzatoknak egy másik jellemzőjét is bemutatnunk. Ha a 8. osztályos átlagokat az 1–7. osztályban elért átlagokból akarjuk megbecsülni, akkor az csaknem 90 százalékos valószínűséggel pontos lesz. Az iskolai tudás elemei egymásra épülnek, aki nem tanul meg olvasni, az esélytelen lesz a történelemkönyv elolvasására, aki nem tud összeadni, nem lesz sikeres a másodfokú egyenletekben sem, ez evidencia. Az, hogy az osztályzatokat meghatározza az előző év teljesítménye, annak is köszönhető, hogy a pedagógus a gyermekeket könnyen címkézi jó vagy rossz tanulónak. Az átlagoknak az előző évihez való hasonlósága az általános iskola nyolc éve alatt egyre erősödik: míg az első osztályban elért átlag csak 50 százalékban előlegezi meg a 2. osztályos eredményt, a 2. és 3. osztály között ez a predikció 78 százalékra nő, majd évről évre tovább erősödik: a 8. osztályos jegyeket 88 százalékos eséllyel lehet előre becsülni az előző évi eredményekből.

Ez felhívja a figyelmet a jó kezdés fontosságára: aki az első egy-két évben jól teljesít az iskolában, az már nagy bajba nem kerülhet. A gyengén induló gyermekek a kudarc feldolgozásának pszichés nehézségeivel a rossz tanuló szerepvisselkedésére is szocializálódhatnak; az ismerethiányok mellett ennek a helyzetnek az is velejárója,

hogy az iskola elveszíti számukra a siker, az örömszerzés esélyét, olyan hely lesz, ahová rossz járni, ami nem is fontos a boldoguláshoz.

Az iskolai esélyegyenlőség fogalma azt jelenti, hogy a gyermekek az iskolában képesek legyenek maximálisan kibontakoztatni képességeiket. Ha hinnénk az intelligenciavizsgálatok kultúrafüggetlenségében, akkor azt mondhatnánk, hogy az igazságos iskolában a (biológiailag) okos gyermekek lesznek sikeresek, függetlenül attól, hogy milyen a családi háttérük. Bár az IQ önmagában is hordozza a származás egyenlőtlenségeit, arra azonban mégiscsak tehetünk egy kísérletet, hogy megvizsgáljuk: vajon a gyermekek iskolai eredményei mennyire vannak összhangban intellektuális képességeikkel?

Képeztünk tehát egy mutatót, amely a gyermek intelligenciája alapján elvárható és a valóságos tanulmányi eredményeinek eltérését jellemzi, és megvizsgáltuk, hogy milyen tényezők térítik el a gyermekeket képességeik kibontakoztatásától.

A képességek kibontakoztatásának a rossz szociális helyzet minden mutatója gátat szab. Az iskolázatlan szülők, az alacsony foglalkozási státusz és a szegénység nem pusztán azért okoznak iskolai kudarcokat, mert a gyermek képességeit, kognitív forrásait gyengítik, hanem azért is, mert nehezítik az intelligenciatesztekkel mérhető gyermeki képességek felhasználását az iskolában. Ez a másodlagos hátrány a gyermek viselkedési jellemzői mentén is tetten érhető. A pedagógusok 2. és 6. osztályban egy hosszú listán jellemzik is az általunk vizsgált gyermekeket. E lista tulajdonságai mentén végignéztük, hogy melyek azok a pedagógus által megfigyelt viselkedések, magatartásformák, részképességek, beállítódások stb., amelyek a meglévő képességek érvényre jutását nehezítik, vagy éppen olyan teljesítményekhez (de legalábbis osztályzatokhoz) segítik a gyermeket, amelyek képességei alapján nem is lennének várhatóak (21. táblázat).

A pedagógusi jellemzések igen jól tükrözik, hogy az intelligencia mellett melyek azok a részképességek, amelyek erősítésére szükség lehet a tanulmányi teljesítés javításához. Evidencia, hogy a részképességzavar (figyelem, emlékezet, tempó) – vagy ezeknek a pedagógus szerinti fennállása – megnehezíti a gyermek eredményes munkáját, emellett az óra menetét zavaró (2. osztályban enyhébb, hatodikban már komolyabb) magatartási problémák, amelyek főként az iskola által közvetített értékekkel való szembenállást jelzik.

Érdekesebb azonban megvizsgálunk a „pozitív” listát. Itt kereshetünk olyan kapaszkodási pontokat, amelyek alkalmasak lehetnek a gyengébb képességű gyermekek teljesítményének emelésére. A sort a nyelvi képességek és a jó olvasás vezetik alsó és felső tagozatban egyaránt. Az olvasási nehézségek csökkentése tehát – azon felül, hogy önmagában is értékes teljesítmény – elősegítheti a gyermek későbbi könnyebb ismeretszerzését, sőt javíthatja a diák iskolai megítélését általában. A kompenzáló tulajdonságok listáján előkelő helyet foglal el (mind pozitív, mind negatív megfogalmazásban) a motiváció is.



21. táblázat: A gyermek tulajdonságainak rangsora 2. és 6. osztályban aszerint, hogy mennyiben segítik elő az intelligenciának megfelelő teljesítményt (a pedagógus jellemzése alapján)

Képességei alatt teljesít		Képességei felett teljesít	
2. osztály	6. osztály	2. osztály	6. osztály
figyelemzavar	szorgalom hiánya	koncentráció	nyelvi készség
szorgalom hiánya	nehezen motiválható	motiváció	motiváció
nehezen motiválható	figyelemzavar	olvasás	olvasás
nyugtalanosság	hazudozás	memória	memória
idétlenség	nehéz feladatmegértés	érdeklődés	jó rutinmunka
emlékezetzavar	nem kooperál	jó rutinmunka	koncentráció
lassú munkatempó	lassú munkatempó	nyelvi készség	megfigyelőképesség
túlzott játékosság	durva hang	érvelés	problémamegoldás
különcködés	nem fair viselkedés	problémamegoldás	érdeklődés
fecsegés	lopás	megfigyelőképesség	gondolkodási sebesség
nehéz feladatmegértés	idétlenség	gondolkodási sebesség	érvelés
nem fair viselkedés	agresszivitás	vezetés, irányítás	ötletekben gazdag

(Inkább érdekességként említjük meg, hogy a gyermek külső tulajdonságai nem játszanak szerepet a teljesítmény IQ-tól való eltéréésében, kivéve a gyermek szép arcát. A pedagógus által szépnek minősített gyerekek szignifikánsan jobb átlagokat érnek el az iskolában, mint ami az intelligenciájuk szerint várható volna.)

5. ÖSSZEGZÉS ÉS JAVASLATOK

Családtervezés A gyermekszegénység csökkentésére kidolgozandó stratégia egyik eleme a családtervezés tudatosságának növelése lehetne. Vizsgálatunk eredményei egyrészt alátámasztják azt a korábban is ismert tényt, hogy a gyermekszám emelkedésével nő a családok elszegényedésének esélye. Az alacsony státuszú szülők nagy gyermekszámának kialakulása elsősorban azzal volt magyarázható, hogy a tervezettnél több gyermekük született, ezzel együtt nagyobb arányban fordult elő, hogy a gyermek a szülők szándéka ellenére született meg, illetve hogy később szerettek volna szülni.

A tervezettnél több gyermeket vállaló családok között az elszegényedés kockázata kétszer nagyobb, mint ott, ahol a család saját elképzeléseinek megfelelő számú gyermek született.

A családtervezés tudatosságának javításában el kellene érni, hogy a családokban annyi gyermek szülessen, amennyit a szülők szeretnének, és hogy a gyermekek akkor szülessenek meg, amikor azt a szülők kívánatosnak tartják. Elő kellene segíteni a középiskolába nem járó, a kistelepüléseken élő vagy más okból informálatlan gyermekek körében a felvilágosító munka hatékonyságát, valamint a fiatalok, az alacsony jövedelműek és a többgyermekesek számára a korszerű fogamzásgátló eszközökhöz való könnyebb hozzáfutást, esetleg az eszközök szelektív ártámogatását.

Terhesgondozás A pre- és perinatális ártalmak közül az anya dohányzása és alkoholfogyasztása, valamint a csecsemő alacsony születési súlya (amely például a fenti tényezők következtében is kialakulhat) vizsgálatunk eredményei szerint is – és más kutatások által is igazoltan – jelentősen rontják a gyermek későbbi értelmi képességeit.

A terhesség alatt dohányzó anyák csecsemői átlagosan 300 grammal kisebb súllyal jönnek a világra. Az alacsony születési súly és a terhesség alatti dohányzásnak kitétt csecsemők intelligenciája iskoláskorban szignifikánsan alacsonyabb (azokban a családokban is, amelyek sohasem voltak szegények 1983–2004 között).

A szegénységben élő anyák terhesség alatti életmódját jelentősen javítani kell. A gyermektámogatási rendszer egyes elemeit a terhes anyákra vonatkozóan erősíteni kellene. Az anyák terhesség alatti dohányzásának, illetve alkoholfogyasztásának csökkentésére vonatkozóan hatékony eszközöket nem tudunk javasolni, de a felvilágosító és egészségnevelő munka szélesebb körűvé tétele talán valamilyen minimális javulást eredményezhet e téren is. A dohányzás ellen egyébként is kellene tenni valamit a gyermekek esetében is; ez később a terhesen dohányzó anyák számát is csökkenti majd. (Egyedi tapasztalat, de terepmunkánk során idén már dohányzó óvodásokkal is találkoztunk.



Ugyanitt egy 16 éves terhes anyával, aki hetente több mint 10 kilométer gyaloglással tudott eljárni a terhesgondozásra.)

Korai fejlesztés A szegénység újratermelődésének kulcspontja a családi szocializáció korai szakasza. A csecsemő táplálása, gondozása, megfelelő ingerekhez jutása, nyelvi fejlődése stb. jelentősen befolyásolja későbbi értelmi fejlettségét, és még inkább majdani iskolai beválását.

Vizsgálatunk egyik legfontosabb eredménye hogy az iskolázatlan és iskolázott anyák gyermekeinek IQ-ja hatéves korukban megegyezik, ha az anya csecsemőkorban sokat beszél a gyermekhez. Kutatásunk azt is igazolta, hogy az értelmi fejlettség szociális különbségei csecsemőkorban még alig figyelhetők meg, és csupán az iskoláskor kezdetén válnak kifejezetté.

Bár a családi nevelés, az anya-gyerek kapcsolat színvonalán elsősorban az oktatás kiterjesztésével, hosszú távon lehet változtatni (ha egyáltalán), az mindenképpen elősegíthető, hogy a bölcsődei és óvodai nevelés kiszélesítésével, illetve nem intézményes szocializációs terek nyújtásával (játsszóház, játékkölcsönző stb.) elő kell segíteni az alacsony jövedelmű és iskolázottságú családokban a gyermekek hátrányainak kompenzálását.

Az iskolakezdés biztonsága Az 1–2. osztályban elért teljesítmény nagyrészt meghatározza a gyermek további iskolai pályafutását, ezért lényeges lenne az óvodában (de akár előkészítő osztály keretében, vagy a napközi otthoni nevelés reformálásával) elérni azt, hogy a tanuláshoz szükséges erőforrásoknak a szegény családban élő gyerekek is birtokába kerülhessenek.

Ezen belül külön figyelmet kell fordítani a nyelvi készségek fejlesztésére, a majdani olvasástanítás biztonságos megalapozására, a részképességek, elsősorban a figyelem, a memória fejlesztésére. Az iskolával – és általában az ismeretszerzéssel kapcsolatos motiváció erősítése, valamint a gyermek magatartásának, beilleszkedési készségének javítása szintén kulcsfontosságú lehet az iskolai teljesítmények javításához.

A tehetséges gyermekek továbbtanulásának elősegítésére a meglévő ösztöndíjak szélesítése, a családok informáltságának növelése lenne kívánatos.



FELHASZNÁLT IRODALOM

- ANDOR MIHÁLY–LISKÓ ILONA (2000): *Iskolaválasztás és mobilitás*. Iskolakultúra Kiadó, Budapest.
- ANDORKA RUDOLF (1996): A társadalmi egyenlőtlenségek növekedése a rendszerváltás óta. *Szociológiai Szemle*, 1: 3–26.
- ANGELSEN, N. K. et al. (2001): Breast feeding and cognitive development at age 1 and 5 years. *Archives of Disease in Childhood*, 85: 183–188.
- BRESLAU N. et al. (2001): Stability and Change in Children's Intelligence Quotient Scores: A Comparison of Two Socioeconomically Disparate Communities. *American Journal of Epidemiology*, 154: 711–717.
- BUKODI ERZSÉBET (1995): *A nemzedéken belüli mobilitás alakulása*. KSH, Budapest. /Társadalomstatisztikai füzetek 15./
- DARVAS ÁGNES–MÓZER PÉTER (2004): Kit támogassunk? *Esély*, 2004, 6: 64–99.
- DARVAS ÁGNES–TAUSZ KATALIN (2002): A gyermekek szegénysége. *Szociológiai Szemle*, 4: 95–120.
- FERGE ZSUZSA (1976): A társadalmi struktúra és az iskolarendszer közötti néhány összefüggés. *Szociológia*, 1: 10–35.
- GAZSÓ FERENC (1982): Az esélyegyenlőtlenségek és az iskolarendszer. In MELEG CSILLA (szerk.): *Iskola és társadalom II*. Szöveggyűjtemény. JPTE Tanárképző Intézet, Pécs, 233–244.
- LADÁNYI JÁNOS–CSANÁDI GÁBOR (1983): *Szelekció az általános iskolában*. Magvető Kiadó, Budapest.
- MORTENSEN, E. L. et al. (2002): The Association Between Duration of Breastfeeding and Adult Intelligence. *JAMA*, 287: 2365–2371.
- NEISSER, U. et al. (1996): Intelligence: Knowns and unknowns. *American Psychologist*, 51 (2): 77–101.
- PACKER, C. (2005): The Health Status of Roma: Priorities for Improvements. *Human Rights Tribune des droits humains*, 11 (1).
- RÓBERT PÉTER (1999): Társadalmi mobilitás és rendszerváltás. *Századvég*, Új folyam, 15: 73–86.
- SÁGI MATILD (1997): *Társadalmi folyamatok a rendszerváltás után*. Országos Közoktatási Intézet, Budapest.
- SPÉDER ZSOLT (1998): Szegénység. In SIK ENDRE–TÓTH ISTVÁN GYÖRGY (szerk.): *Zárótanulmány. Jelentés a Magyar Háztartás Panel 6. hullámának eredményeiről*. TÁRKI, Budapest, 32–57.



- SPÉDER ZSOLT–MONOSTORI JUDIT (2001): *Mozaikok a gyermekszegénységről*. KSH Népeségtudományi Kutatóintézet, Budapest.
- STREISSGUTH, A.P.–BARR, H. M.–SAMPSON, P. D. (1990): Moderate prenatal alcohol exposure: effects on child IQ and learning problems at age 7 1/2 years. *Alcoholism: Clinical and Experimental Research*, Oct, 14 (5): 662–669.
- SZÍVÓS PÉTER–TÓTH ISTVÁN GYÖRGY (szerk.) (2006): *Feketén, fehérén. TÁRKI Monitor jelentések 2005*. TÁRKI, Budapest.

MELLÉKLETEK

1. melléklet: Az elemzés változói

Az anyagi helyzet és a szociális státusz jellemzésére a következő adatokat regisztráltuk:

Adatok	1982 3 hónapos	1984 2 éves	1990 2. oszt.	1988 nagycsop.	1994 6. oszt.	2004 22 éves
Az anya születési éve	x					
Az apa születési éve	x					
Az anya iskolai végzettsége	x					
Az apa iskolai végzettsége	x					
Az anya foglalkozása	x		x	x	x	x
Az apa foglalkozása	x		x	x	x	x
Az együtt lakók száma	x		x	x	x	x
A 18 év alatti gyermek száma	x		x	x	x	x
A háztartás havi nettó összjövedelme	x		x	x	x	x
Mekkora összegre lenne szükségük?	x		x	x	x	x
Mennyi megtakarított pénzük van?			x	x	x	x
Az anyagi helyzetük változásának megítélése			x	x	x	x
Van-e anyagi gondjuk?	x		x	x	x	x
Kapnak-e rokon segítséget ?	x		x	x	x	x
Támogatnak-e rokont?	x		x	x	x	x
A lakásfenntartás költségei			x	x	x	x



Év	Az adatfelvétel éve					
	1982	1984	1988	1990	1994	2004
1981	x					
1982	x					
1983	x	x				
1984		x				
1985		x				
1986						
1987			30,5			
1988			66,1			
1989			3,4	16,9		
1990				52,6		
1991				28,0		
1992				2,5		
1993					21,1	
1994					33,9	
1995					26,1	
1996					18,9	
(...)						
2004						64,5
2005						34,0
2006						1,6
Összesen	100,0	100,0	100,0	100,0	100,0	100,0
<i>N</i> =	443	377	399	397	365	350

A háztartás fogalma is némileg bizonytalan a longitudinális vizsgálat során. Az első két felvételben a pályájukat kezdő családok nagy hányada valamelyik szülő lakásában élt, és nem mindig különíthető el jól, hogy közös vagy külön háztartásban élnek-e, vagy sem. A későbbi fázisokban a válások, halálesetek, új házasságok miatt a gyermek családja esetenként egészen más személyekből áll az egyik és a másik fázisban. Mi minden egyes fázisban azt a családot jellemeztük, aki éppen a gyermeket nevelte. Az utolsó adatfelvétel idején a gyermekek-fiatalok egy része már külön él szüleitől, önálló háztartásban, a családok adatai azonban a szülői családra vonatkoznak.



2. melléklet: Az infláció alakulása 1980–2004

Év	100% = előző év
1980	109,1
1981	104,6
1982	106,8
1983	107,4
1984	108,2
1985	106,9
1986	105,4
1987	108,5
1988	115,8
1989	117,0
1990	128,9
1991	135,0
1992	123,0
1993	122,5
1994	118,8
1995	128,2
1996	123,6
1997	118,3
1998	114,3
1999	110,0
2000	109,8
2001	109,2
2002	105,3
2003	104,7
2004	106,8
2005	103,6

3. melléklet: A szegénységi küszöbök alakulása 1982–1999 között (Ft/fő/hó)

Év	Létminimum, átlagos	Létminimum (2 felnőtt, 2 gyerek)	Nyugdíjminimum	Mediánjövedelem 50%-a
1982	1 990			
1983	2 130			
1984	2 300			
1985	2 480	2 390		
1986	2 590			
1987	2 810			
1988	3 260			
1989	3 890			
1990	5 391	5 900	4 300	
1991		7 850		4 083
1992		9 775		5 088
1993	9 500	10 974		5 819
1994	11 000	13 087		6 650
1995	11 915		8 400	7 696
1996	14 083		9 600	8 563
1997	16 481		11 500	10 047
1998	20 709		13 700	12 458
1999	22 880		15 350	14 010
2000				
2001				
2002				
2003				
2004	53 307			
2005	56 408			



A borító *Molnár István* munkája
A szöveget gondozta: *Sík Júlia*
Nyomdai előkészítés: SL és Társa Bt.

Nyomás: VÁRKERT–97 Kft.
Felelős vezető: *Percze Bertalan* ügyvezető